

# SCHUURWONING



Laura Heijmans

# Schuurwoning

Auteur: Laura Heijmans  
Studentnummer: 5058937

Docent: Marga Zeilstra  
Opleiding: Bouwkunde  
Leerjaar: Eerste jaar  
Organisatie: NHL-Stenden hogeschool  
Inleverdatum: 13-01-2023

# Samenvatting

In Blitsaerd Oost wordt er gewerkt aan een ontwerp van een villa. De opdrachtgever voor deze villa is mevrouw de Vries. Dit onderzoek is ontstaan doordat het ontwerp van de villa binnen een bepaalde architectuur stijl moet vallen: de stijl schuurwoning. Het doel binnen deze analyse is het onderzoeken welke kenmerken kunnen worden meegenomen in het ontwerp van de gevels, plattegrond en materiaalkeuze van de villa.

Met behulp van literatuurstudies, collegemateriaal en een interview met de opdrachtgever mevrouw De Vries, zijn er verschillende en belangrijke aspecten naar voren gekomen. Deze informatie kan gebruikt worden bij het beantwoorden van de hoofdvraag.

De hoofdvraag luidt als volgt: Welke kenmerken van de architectuurstijl schuurwoning kunnen worden toegepast in een ontwerp voor een villa in de wijk Blitsaerd Leeuwarden?

Door middel van drie geformuleerde deelvragen kan uiteindelijk de hoofdvraag worden beantwoord, deze zijn:

- Wat zijn de eisen en wensen van de opdrachtgever?
- Wat zijn de kenmerken van de architectuurstijl schuurwoning?
- Wat is het beeldkwaliteitsplan en de daarbij behorende richtlijnen van Blitsaerd Oost?

In ieder hoofdstuk wordt een deelvraag besproken en beantwoord om uiteindelijk een goed beeld te krijgen over de kenmerken die meegenomen kunnen worden in het ontwerp van de villa.

Hoofdstuk twee bespreekt de eisen en wensen van de opdrachtgever. Hiertussen is een onderscheid gemaakt waar rekening mee gehouden moet worden. De woning wordt namelijk gebouwd voor de opdrachtgever en moet daarbij dus ook voldoen aan de eisen. Zoals een hoog zadeldak, gecombineerde ruimtes, en natuurlijke en eerlijke materialen.

In hoofdstuk drie wordt het beeldkwaliteitsplan en de welstandsrichtlijnen besproken. De Parels bevat grote vrijheid in het ontwerp, vormgeving, omvang en kleurstelling, oftewel is welstandsvrij. Wel moet er rekening gehouden worden met een maximale hoogte van tien meter binnen het bouwvlak.

Hoofdstuk vier bespreekt de kenmerken van een schuurwoning. Zonder deze kenmerken kan een woning geen schuurwoning worden genoemd. Deze kenmerken zijn als volgt:

- Indeling zonder hokjes, gecombineerde ruimtes
- Zadeldak, met schuurvorm oppervlakte
- Materialen baksteen, hout, zink en riet in donkere, natuurlijke en aarde kleuren
- Weinig detaillering in gevels

Als de kenmerken worden vergeleken met het programma van eisen (PVE) en het bestemmingsplan kan er geanalyseerd worden welke worden meegenomen in het ontwerp.

In het PVE komen verschillende eisen naar voren. Niet alleen wordt er gewenst om met gecombineerde en open ruimtes te werken, maar ook om zich bezig te houden met natuurlijke en eerlijke materialen. Bovendien is er een maximale hoogte van tien meter geëist volgens het beeldkwaliteitsplan. Dit komt overeen met de kenmerken van de architectuurstijl binnen de indeling en materialen.

Hieruit kan er geconcludeerd worden dat de bouwstijl goed aansluit bij het bestemmingsplan van De Parels en de eisen en wensen van de opdrachtgever. Alle bovengenoemde onderdelen kunnen worden meegenomen in het ontwerp van een villa in de wijk Blitsaerd Oost.

# Inhoudsopgave

Hoofdstuk 1 Inleiding.....	4
Hoofdstuk 2 De eisen en wensen .....	5
2.1 De opdrachtgever .....	5
2.2 Het programma van eisen en wensen .....	5
Hoofdstuk 3 De kenmerken.....	6
3.1 Definitie schuurwoning .....	6
3.2 Uiterlijk schuurwoning .....	6
Hoofdstuk 4 Beeldkwaliteitsplan.....	8
4.1 Welstandsrichtlijnen en beeldkwaliteitsplan.....	8
Hoofdstuk 5 Conclusie .....	9
Bijlage I Overzicht eisen en wensen opdrachtgever.....	10
Bijlage II Moodboard .....	11
Bijlage III Voorbeeldproject .....	12
Bijlage IV Kavelpaspoort .....	13
Bibliografie.....	14

# Hoofdstuk 1 Inleiding

In de woonwijk Blitsaerd Oost zijn verschillende deelgebieden ontworpen. Binnen een van deze gebieden wordt er een villa ontworpen. Deze moet voldoen aan een bepaalde architectuurstijl. De gekozen stijl noemen ze schuurwoning. Voordat er aan de slag kan worden gegaan met het ontwerpen is het verstandig om eerst onderzoek te doen naar de architectuurstijl, de eisen en wensen van de opdrachtgever en aan welke aspecten de woning moet voldoen daar omheen.

Er is een onderzoek gestart gericht op deze verschillende onderdelen. Dit onderzoeksrapport beschrijft de analyse en de resultaten hiervan, en wordt geschreven naar de opdrachtgever en de aannemer die uiteindelijk de woning gaat bouwen. Het is namelijk belangrijk dat de architect van de woning weet waar die aan toe is, en uiteindelijk ook deze informatie begrijpt.

Het doel binnen dit onderzoek is erachter komen wat de stijl schuurwoning precies inhoudt. Het is de bedoeling dat er verdiept wordt in de verscheidende kenmerken van deze stijl. Ook is het belangrijk om erachter te komen wat precies de eisen en wensen zijn van de opdrachtgever. Verder wordt er gekeken naar het beeldkwaliteitsplan en de daar omheen belangrijke richtlijnen van Blitsaerd Oost. Uiteindelijk wordt er uitgevonden of de kenmerken van de stijl schuurwoning en de eisen en wensen hier wel tussen passen.

Om die reden luidt de hoofdvraag als volgt:

- Welke kenmerken van de architectuurstijl schuurwoning kunnen worden toegepast in een ontwerp voor een villa in de wijk Blitsaerd Leeuwarden?

Voor deze hoofdvraag zijn er drie verschillende deelvragen gecreëerd om een duidelijk antwoord te kunnen krijgen op de hoofdvraag. Deze deelvragen zijn als volgt geformuleerd:

- Wat zijn de eisen en wensen van de opdrachtgever?
- Wat zijn de kenmerken van de architectuurstijl schuurwoning?
- Wat is het beeldkwaliteitsplan en de daarbij behorende richtlijnen van Blitsaerd Oost?

Het onderzoek is op basis van vakbladen en rapporten geschreven. Waarbij gekeken is naar verschillende bladen om een zo goed mogelijk beeld te krijgen voor het beantwoorden van de deelvragen en uiteindelijk de hoofdvraag.

## **Structuur van het rapport**

De opbouw van dit rapport is als volgt. In hoofdstuk 2 worden de eisen en wensen van de opdrachtgever besproken. In hoofdstuk 3 worden de kenmerken van de architectuurstijl schuurwoning beschreven zoals de kleuren, vormen en materieel binnen deze stijl. Hoofdstuk 4 beschrijft het beeldkwaliteitsplan en de daarbij verschillende richtlijnen. Het rapport besluit in hoofdstuk 5 met conclusies de kenmerken van de stijl schuurwoning die kunnen worden meegenomen binnen het ontwerp van de villa.

## Hoofdstuk 2 De eisen en wensen

De opdrachtgever, voor het bouwen van de villa, is mevrouw De Vries. Voordat er wordt begonnen met schetsen van het ontwerp, moet alle informatie verzameld worden. De woning moet voldoen aan de eisen en wensen van de opdrachtgever, die zijn het belangrijkste. De woning wordt immers gebouwd voor de deze persoon. Na een interview met mevrouw De Vries (persoonlijke communicatie, 15 november 2022) zijn de eisen en wensen naar voren gekomen voor de villa en welke ruimtes het belangrijkste zijn voor deze persoon.

### 2.1 De opdrachtgever

Mevrouw De Vries is de opdrachtgever en woont samen met haar man en twee Ierse wolfshonden. Hun hele leven hebben zij al in de stad gewoond en zijn nu klaar voor een nieuwe stap in het leven. Hiervoor zoeken ze een omgeving wat rust kan geven. Dit plekje moet een zo vrij mogelijk uitzicht kunnen bieden. Een scheiding met behulp van een hegje met de burens wordt ook op prijs gesteld.

#### **De inrichting**

Doordat opdrachtgevers beide al op leeftijd zijn moet er rekening gehouden worden met een levensloopbestendige woning. Hierin is het belangrijk dat de meeste faciliteiten zich op de begane grond bevinden.

Er zijn verschillende eisen. Zo willen ze een grote keuken, omdat er veel wordt gebakken en gekookt. Maar ze hebben ook twee kinderen, die niet meer thuis wonen, met twee kleinkinderen die regelmatig over de vloer komen. Daarnaast komen er veel vrienden even spontaan een avondje eten. Hierdoor is het van belang dat er een grote eettafel in de ruimte komt. Verder zou het fijn zijn als er in de woonkamer een schuifpui wordt geplaatst waardoor je de tuin kan betreden, waar zich een open zitplaats bevindt.

Doordat de kinderen regelmatig een nachtje blijven slapen eisen ze twee of drie extra slaapkamers. Alsmede zou er gewerkt kunnen worden met een loft.

#### **Buitenumgeving**

Er zijn twee auto's en twee elektrische fietsen die droog moeten kunnen staan. Mevrouw en meneer sleutelen graag aan deze auto's. Daarom is het van belang dat er een grote garage komt die dit kan bieden.

Er wordt inval van de avondzon gewenst in de woonkamer, keuken en achtertuin. Verder is er voorkeur voor een zadeldak en een eenvoudige vorm met natuurlijke en eerlijke materialen en kleuren, waarbij zo min mogelijk kunststof wordt gebruikt. Zij eisen namelijk een zo duurzame mogelijke woning.

### 2.2 Het programma van eisen en wensen

Om een goed volledig beeld te creëren van de verschillende eisen en wensen is alle informatie in een tabel, te vinden in bijlage I, verwerkt. Er is een onderscheid gemaakt tussen de eisen en de wensen van de opdrachtgever, waar rekening mee gehouden moet worden. In bijlage II is een moodboard van mevrouw De Vries terug te vinden. Hierdoor ontstaat er een beeld met de wensen van de opdrachtgever.

# Hoofdstuk 3 De kenmerken

Een schuurwoning is een architectuurstijl. Hierbij komen verschillende kenmerken naar voren. Daarom moet er onderzocht worden welke kenmerken bij deze stijl horen. Dit zijn belangrijke aspecten, doordat de villa namelijk moet voldoen aan deze kenmerken.

## 3.1 Definitie schuurwoning

Voordat er gekeken gaat worden naar de kenmerken van de architectuurstijl, gaan we eerst kijken naar de definitie. Hoewel de term schuurwoning wel een landelijk uitspraak bevat, hoeft dat niet altijd zo te zijn. Een schuurwoning kan in verschillende omgevingen geplaatst worden. Ze zijn er namelijk in verschillende variaties te vinden.

Wat het verschil is met een normale woning zit hem in de afwerking, detail en de binnen indeling. Het bevat een eenvoudige hoofdvorm met zadeldak en er wordt vaak gewerkt met lokale, stoere, natuurlijke materialen. Hieronder valt hout, riet, zink en baksteen. Vaak wordt er gewerkt met weinig detail waardoor de schuurwoning zijn naam niet kwijtraakt.

De schuurwoning komt oorspronkelijk uit Amerika. Het ontwerp is gekomen uit het ombouwen van schuren na de tweede wereldoorlog tot een leefomgeving (M, 2014). Rond 2017 is dit als een trend overgewaaid naar Nederland en zijn er door het land verschillende soorten ontstaan.



FIGUUR 1: VOORBEELD SCHUURWONING NOORD-NEDERLAND



FIGUUR 2: VOORBEELD SCHUURWONING MIDDEN NEDERLAND (ARCHITECTEN, SD)



FIGUUR 3: VOORBEELD SCHUURWONING ZUID NEDERLAND (FORECO, SD)

## 3.2 Uiterlijk schuurwoning

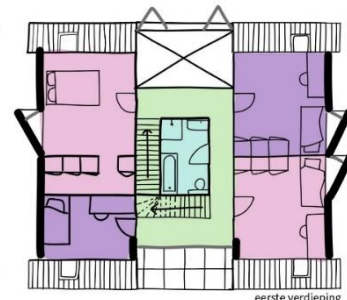
Een schuurwoning bedraagt verschillende kenmerken. Om deze kenmerken goed bespreekbaar te maken wordt er gebruik gemaakt van een voorbeeldproject. Dit ontwerp is van het bedrijf Assen-Bureau (Assen-Bureau, 2009). Het voorbeeldproject is terug te vinden in bijlage III.



FIGUUR 4: VOORBEELDPROJECT (ASSEN-BUREAU, 2009)



FIGUUR 5: PLATTEGROND BEGANE



FIGUUR 6: PLATTEGROND

### Indeling

Een kenmerk van schuurwoningen is ruimtes zonder hokjes. Hiermee wordt bedoeld dat de woning uit één ruimte bestaat, zoals in het voorbeeldproject. De toiletruimte, slaapkamers, garage en bijkeuken zijn wel aparte ruimtes.

### Contouren

Als we kijken naar de contouren is de hoofdvorm het zadeldak. Dit is terug te vinden in elke schuurwoning. Van de bovenkant is de woning een rechthoek, een vorm van een boerenschuur. Doordat een schuur meestal een simpel uiterlijk bevat wordt er gewerkt met openingen om hier meer sfeer mee in te brengen.

**Materialen**

Het materiaal wat kenmerkend is voor schuurwoning is hout, zink, riet of baksteen in donkere, natuurlijke en stoere kleuren. Er wordt meestal alleen aan de onderkant gewerkt met steen met daar boven een houten gevel. Dit kan rotting tegengaan van het hout.

**Afwerking**

Een belangrijk kenmerk binnen de stijl is weinig detaillering. Als we kijken naar het ontwerp van een normale schuur zien we weinig detail. Het is vaak één dak dat door loopt tot de gevel. Soms worden kleine details aangebracht waardoor het een ander uiterlijk krijgt dan een schuur.



# Hoofdstuk 4 Beeldkwaliteitsplan

Met behulp van de eisen van de opdrachtgever is er gekozen voor het deelgebied De Parels met de daarbij gekozen kavel 4D. Deze kavel bevat namelijk vrij uitzicht met een tuin gericht op het westen, dus ideaal voor de avondzon. Elk deelgebied heeft zijn eigen eisen voor het bouwen: het beeldkwaliteitsplan en de welstandsrichtlijnen.

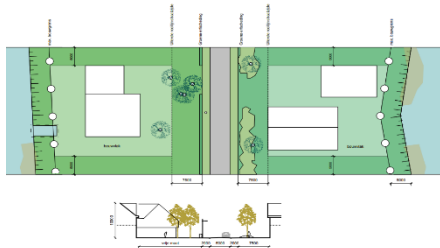
## 4.1 Welstandsrichtlijnen en beeldkwaliteitsplan

De Parels bevat een aantal grote kavels met allemaal een unieke ligging en een natuurlijke setting van groen en water. De kavels hebben een grote vrijheid in het ontwerp, vormgeving, omvang en kleurstelling. Je kunt zeggen dat de kavels welstandsvrij opgeleverd worden, zie tabel 1.

Er geldt voor de situering van de woning dat de afstand tot de openbare weg minimaal zeven en een half meter is en de afstand tot de zijdelingse perceelsgrens en het water minimaal vijf meter is. Het is wenselijk om een groene erfscheiding toe te passen (Windgroep).

TABEL 1: WELSTANDSRICHTLIJNEN

Bebouwing	
- Positie	
- Rooilijn	Vrije rooilijn binnen het bouwvlak
Vorm	Vrij
Kleurstelling en materialen	Vrij
Erfscheidingsen	Groen (wenselijk)



FIGUUR 7: SITUERING KAVEL DE PARELS

### Kavel 4D

Er is gekozen voor kavel 4D. Deze kavel bevat een mogelijkheid om de tuin aan de zonkant van de woning te plaatsen. Verder biedt deze kavel een vrij uitzicht naar het natuurgebied aan de noordkant. De kavel heeft een totaaloppervlakte van 3243 m<sup>2</sup>. Voor het bouwen van de woning gelden geen welstandseisen. De bouw moet voldoen aan de eisen van het bestemmingsplan, het kavelpaspoort (bijlage IV) en het beeldkwaliteitsplan Blitsaerd Oost (Windgroep).

#### Samenvatting van de regels kavelpaspoort:

- De woningen worden vrijstaand bebouwd;
- Woning en aan- en bijgebouwen bouwen in het bouwvlak;
- Botenhuis buiten bouwvlak toegestaan;
- Goothoogte: ten hoogste zes meter;
- Bouwhoogte: ten hoogste tien meter;
- Peilen: Peil van de woning wordt aangegeven door de gemeente. Aan te houden peilhoogte is 1,05 m + NAP;
- Inrit: Door de openbare groenstrook wordt een inrit aangelegd van maximaal drie meter breed met grijze klinkers;
- Parkeren: minimaal twee parkeerplaatsen op eigen erf;
- Watergang: het gedeelte van de watergang dat bij de kavel hoort dient onderhouden te worden door koper. Deze strook is vijf meter breed.

## Hoofdstuk 5 Conclusie

In dit onderzoek is gekeken naar welke kenmerken van de architectuurstijl schuurwoning kunnen worden toegepast in een ontwerp voor een villa in de wijk Blitsaerd Leeuwarden. Hierbij is gekeken naar de eisen en wensen van de opdrachtgever en de eisen binnen het deelgebied en de kavel.

Door de duidelijke eisen van de opdrachtgever is er een goed beeld ontstaan van de belangrijkste onderdelen van het uiterlijk en indeling. Zoals een zadeldak, weinig detaillering, grote garage en tuin, een overkapping en openlijke indeling van kamers.

In het beeldkwaliteitsplan kwam naar voren dat De Parels grote vrijheid hebben in het ontwerp, vormgeving, omvang en kleurstelling, oftewel welstandsvrij. Er moet wel binnen het bouwvlak gebouwd worden met een maximale bouwhoogte van tien meter en goothoogte van zes meter.

Als we kijken naar de kenmerken van de architectuurstijl kunnen we per onderdeel bespreken of deze kunnen worden toegepast bij het ontwerp van de villa.

Allereerst de indeling van de schuurwoning. Dit wordt meestal uitgevoerd met behulp van gecombineerde ruimten. PVE liet zien dat de opdrachtgever de keuken en woonkamer wilde combineren, net als de badkamer en slaapkamer. Hieruit kunnen we dus concluderen dat met deze eigenschap zeker rekening gehouden kan worden.

Ten tweede vallen het silhouet en de materialen op. Dit zijn de typische zadeldak- en schuurvormen. Net zoals de materialen baksteen, hout, zink en riet in donkere, natuurlijke en aarde kleuren. Er is behoefte aan natuurlijke en eerlijke materialen en voor een hoog zadeldak. Ook is de maximale hoogte van tien meter terug te vinden in de richtlijnen van het deelgebied. Dit past bij het karakter van de schuurwoning en kan dus gebruikt worden.

Ten slotte bespreken we de afwerking van schuurwoningen. Doorgaans wordt er zo min mogelijk detaillering toegepast en gevels hebben vaak alleen grote glaspartijen. Dit komt ook naar voren in het PVE en kan dus in het ontwerp worden toegepast.

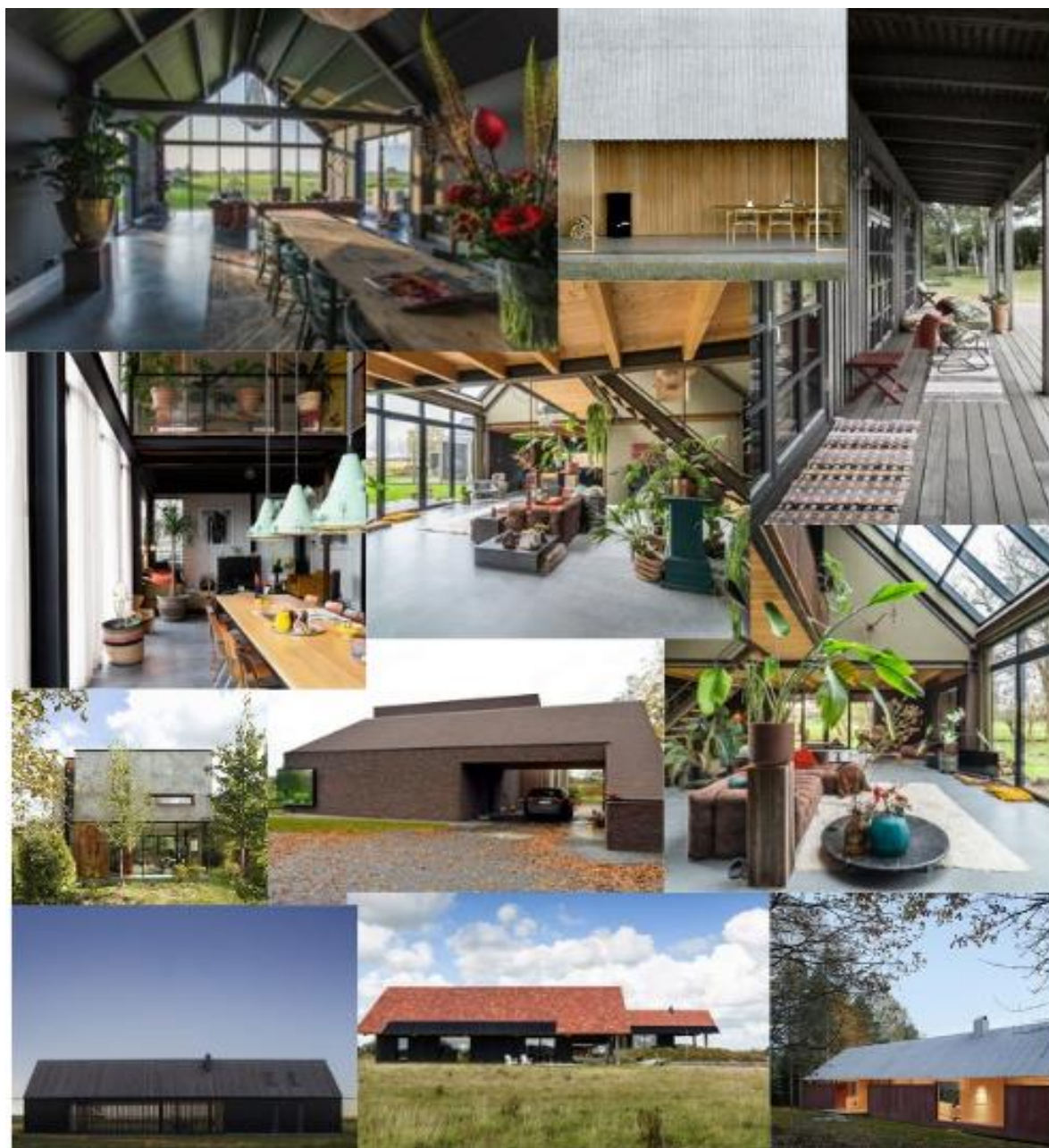
Er kan dus gesteld worden dat de bouwstijl goed past bij het bestemmingsplan De Parels en bij de eisen en wensen van de opdrachtgever. Alle bovengenoemde onderdelen kunnen worden meegenomen in het ontwerp van een villa in de wijk Blitsaerd Oost.

# Bijlage I Overzicht eisen en wensen opdrachtgever

TABEL 1: EISEN EN WENSEN OPDRACHTGEVER

Eisen en wensen opdrachtgever		Wens	Eis
<b>Omgeving</b>			
-	Ver van de hoofdweg	X	
-	Vrij uitzicht	X	
-	Heg/ boom voor scheiding grens	X	
-	Tuin aan de achterkant	X	
-	Overdekte zitplaats	X	
-	Hekken	X	
-	Geen boot	X	
-	Afscheiden van het water	X	
<b>Keuken</b>			
-	Kookeiland	X	
-	Grote keuken voor koken	X	
-	Oven voor bakken	X	
-	Eettafel 10 personen	X	
<b>Woonkamer</b>			
-	Grote bank	X	
-	Grote ruimte		X
-	Geen televisie		X
-	Openhaard	X	
-	Schuifpui naar de tuin		X
<b>Kamers</b>			
-	Slaapkamer beneden verdieping		X
-	Badkamer met bad en douche beneden verdieping naast slaapkamer		X
-	Toilet beneden apart		X
-	Twee logeerkamers	X	
-	Extra badkamer boven verdieping		X
-	Loft	X	
-	Plek voor computer	X	
-	Kinderspeelkamer met televisie	X	
-	Bijkeuken	X	
<b>Garage</b>			
-	Plek voor Oldtimer		X
-	Carport voor tweede auto		X
-	Plek om aan de auto te sleutelen		X
-	Plek voor twee elektrische fietsen		X
-	Een pad om droog bij de garage en carport te komen		X
-	Rekening houden met misschien later een elektrische auto	X	
-	Plaats om de honden te wassen, kan ook in bijkeuken	X	
<b>Uiterlijk</b>			
-	Hoog zadeldak		X

## Bijlage II Moodboard



FIGUUR 1: MOODBOARD

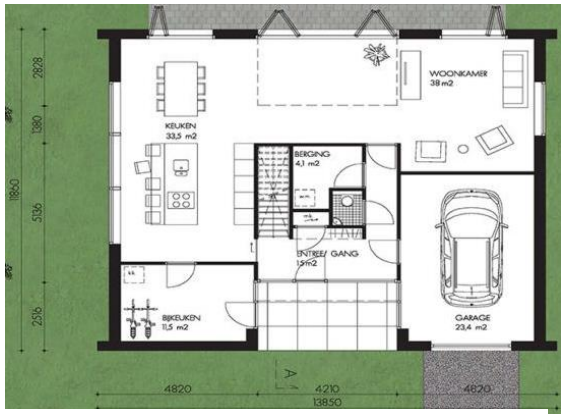
# Bijlage III Voorbeeldproject



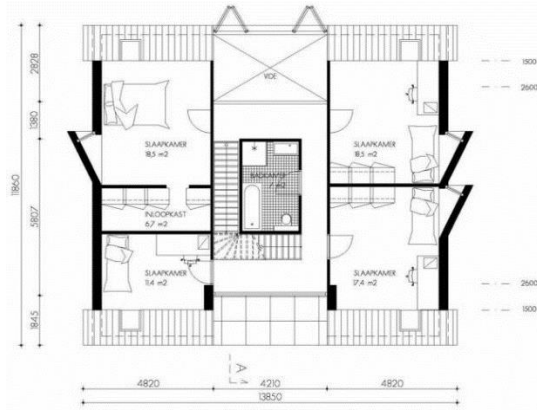
FIGUUR 3: VOORBEELDPROJECT (ASSEN-BUREAU, 2009)



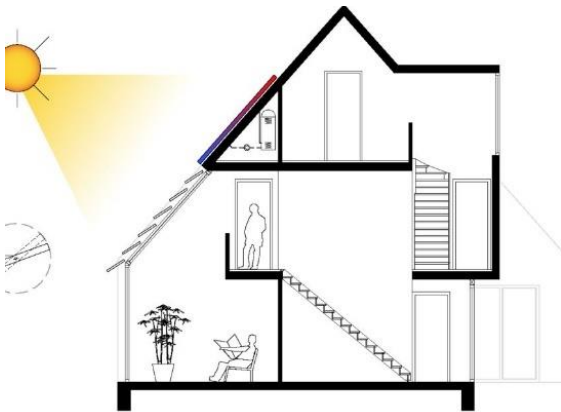
FIGUUR 2: VOORBEELDPROJECT (ASSEN-BUREAU, 2009)



FIGUUR 7: PLATTEGROND BEGANE VLOER (ASSEN-BUREAU, 2009)



FIGUUR 6: PLATTEGROND VERDIEPINGSVLOER (ASSEN-BUREAU, 2009)



FIGUUR 4: DOORSNEDE OVER TRAP (ASSEN-BUREAU, 2009)




FIGUUR 5: CONTOUREN TEKENING

# Bijlage IV Kavelpaspoort

## Kavelpaspoort D4

kavelopp. 3.243 m<sup>2</sup>  
(2.733 m<sup>2</sup> grond en 464 m<sup>2</sup> water)  
Anja Schasplan

Deze kavel is gelegen in het deelgebied **De Parel**. Zeer grote bouwkavels in een natuurlijke speels vormgegeven setting. Voor de te bouwen woningen gelden geen welstandseisen (welstandsvrij). De kavel is gelegen aan het water. De kavel is bedoeld voor de bouw van een vrijstaande woning. De bouw moet voldoen aan de eisen van het bestemmingsplan Blitsaerd Oost en het beeldkwaliteitsplan Blitsaerd Oost.



**Samenvatting van de regels\***

- De woningen worden vrijstaand bebouwd
- Woning en aan- en bijgebouwen bouwen in het bouwvlak
- Bovenhuis buiten bouwvlak toegestaan
- Goothoogte: ten hoogste 6 meter;
- Bouwhoogte: ten hoogste 10 meter

Verder gelden geen welstandseisen en geen rooilijn

Hiermee is enige maatvoering van de kavel aangegeven. Kopers van een kavel kunnen een digitaal bestand aanvragen. De positie van de lichtmasten zijn indicatief aangegeven.

**Palen:**  
Pall van de woning wordt aangegeven door de gemeente. Aan te houden palhoogte is 1,05 m + NAP.  
Voor de aansluiting van uw inrit met kant voetpad 0,80 + NAP aan te houden

**Inrit:**  
Door de openbare groenstrook wordt een inrit aangelegd van maximaal 3 meter breed met grijze klinkers.

**Parkeren:**  
Minimaal twee parkeerplaatsen op eigen erf.

**Watersgang:**  
Het gedeelte van de watersgang dat bij de kavel hoort (zie tekening) dient onderhouden te worden door koper. Deze strook is 5 meter breed. Voor de nietoever geldt een instandhoudingsverplichting voor minimaal de helft van de oeverlijn.

**Informatie:**  
Wilt u op deze kavel uw woning bouwen? Of meer informatie over deze kavel? Laat u informeren door de makelaars of het verkoopteam.

FIGUUR 8: KAVELPASPOORT 4D (WINDGROEP)

## Bibliografie

- Architecten, E. (sd). *De architectuur voor uw schuurwoning*. Opgeroepen op november 7, 2022, van Schuurwoningen:  
<https://evebv.nl/consument/schuurwoning/#:~:text=EVE%20Architecten%20is%20gespecialiseerd%20in,landelijk%2C%20tot%20uitgesproken%20en%20modern>
- Assen-Bureau. (2009). *Energiezuinige SCHUURWONING*. Opgeroepen op november 22, 2022, van Schuurwoning: <https://aessen.nl/projecten/energiezuinige-schuurwoning/>
- Een schuurwoning is voor Timbor fijn om te bouwen*. (2021). Opgeroepen op november 7, 2022, van Houten huis bouwen: <https://houtenhuisbouwen.com/schuurwoningen/schuurwoning-timbor/>
- Foreco. (sd). *Foreco houtconstructie*. Opgeroepen op Oktober 2022, van <https://www.foreco.nl/nl/projecten/bosvilla-haagwijk-voorschoten-nobelwood>
- M, R. (2014). *A History of the American Barn*. Opgeroepen op november 9, 2022, van Pinterest: <https://www.anothermag.com/art-photography/3568/a-history-of-the-american-barn>
- Windgroep. (sd). *Beeldkwaliteitsplan*. Windgroep. Opgeroepen op november 12, 2022, van <https://www.blitsaerd.nl/kavels-leeuwarden/blitsaerderleane-oost>